

Филиал «Детский сад №43» Муниципального автономного дошкольного образовательного учреждения детский сад №6 (МАДОУ детский сад №6)
624093 Российская Федерация, Свердловская область, город Верхняя Пышма
Улица Феофанова , дом 2б.
ООО КБ кольцо Урала Екатеринбург р/с 40703810100004000218
ИНН 6606018470 КПП 660601001
Тел/ факс 8-34368-4-72-44
detskiysad43.delfin@mail.ru сайт <http://детсад43вп.рф/>

СОГЛАСОВАНО

УТВЕРЖДАЮ

Педагогическим советом

Руководитель филиала «Детский сад № 43»

филиала «Детский сад № 43»

_____ Н.М.Чужова

(протокол от 18 апреля 2019 г. № 2)

18 апреля 2019 г.

Отчет о результатах самообследования

муниципального бюджетного дошкольного образовательного учреждения

Филиал «Детский сад № 43» за 2018 год

Разделы:

		страницы
Аналитическая часть		
1. раздел	Общие сведения о МАДОУ «Детский сад №6». Взаимодействие с организациями партнерами, органами исполнительной власти.	4 5
2. раздел	Система управления организацией	7
3. раздел	Оценка образовательной деятельности	8
3.1.	Нормативно - правовые документы	8
3.2.	Состав воспитанников. Основные образовательные программы.	9
3.3.	Расписание занятий	13
3.4.	Дополнительное образование	14
3.5.	Режим образовательной деятельности	14
3.6.	Результаты педагогической диагностики	16
3.7.	Воспитательная работа	17
4 раздел	Оценка функционирования внутренней системы качества образования	18
4.1.	Внутренняя система оценки качества образования	18
4.2.	Результаты оценки качества образования по направлениям ВСОКО	19
4.2.1.	Оценка условий реализации ООП и АОП в соответствии с Федеральными требованиями	19
4.2.2.	Оценка выполнения годовых задач	20
4.2.3.	Оценка состояния здоровья воспитанников, питание	21
4.2.4.	Оценка адаптации воспитанников к условиям детского сада	23

4.2.5.	Оценка физического и психического развития воспитанников	23
4.2.6.	Оценка психологической готовности воспитанников к обучению в школе	25
4.2.7.	Оценка взаимодействия с семьями воспитанников	26
4.2.8.	Оценка пространственно развивающей среды ОУ	28
4.2.9.	Оценка участия воспитанников в мероприятиях различного уровня.	35
4.3.	Результаты анкетирования родителей (законных представителей) о качестве предоставляемых услуг	36
5 раздел	Оценка кадрового обеспечения	36
6 раздел	Оценка учебно-методического обеспечения	40
7 раздел	Оценка библиотечно-информационного обеспечения	41
8 раздел	Оценка материально-технической базы	41
Результаты анализа показателей деятельности ОУ		43

Аналитическая часть

I. Общие сведения об образовательной организации

Наименование ОУ	Муниципальное автономное дошкольное образовательное учреждение «Детский сад №6» (МАДОУ детский сад №6)
Организационно правовая форма:	автономное учреждение
Форма собственности:	муниципальная
Тип:	дошкольное образовательное учреждение
Юридический адрес:	624090, Российская Федерация, Свердловская область, г. о. Верхняя Пышма, ул. Феофанова, д.2 А
Фактический адрес	624093 Российская Федерация, Свердловская область, город Верхняя Пышма Улица Феофанова , дом 2б.
Телефон	8(34368) 4-72-41(телефон, факс); 8 (34368) 7-78-23
Электронная почта:	detskiysad43.delfin@mail.ru
Сайт ДОУ:	http://детсад43вп.рф/
Режим работы ОУ	7-00 до 19-00, пятидневная рабочая неделя, суббота, воскресенье выходные дни.
Заведующий	Коренькова Анна Александровна
Руководитель филиала «Детский сад №43»	Чужова Нина Михайловна
Учредитель	Администрация г.о. Верхняя Пышма
Место нахождения Учредителя	624091, Свердловская обл. г. Верхняя Пышма, Улица Красноармейская, дом 13. . Функции и полномочия собственника имущества Организации

	осуществляет Комитет по управлению имуществом администрации городского округа Верхняя Пышма.
Лицензия на образовательную Деятельность	Лицензия № 18917 от 10 августа 2016г Серия 66Л01 № 0005653 с приложением №1 к лицензии на осуществление образовательной деятельности и дополнительного образования, приложение № 2 к лицензии филиал «Детский сад №43».
Лицензия медицинской Деятельности	№ ЛО-66-01-003000 от 18 ноября 2014 г. ГБУЗ Свердловской области «Верхнепышминская центральная городская больница имени П.Д. Бородина», Соглашение о сотрудничестве от 01.02.2018г
Устав	МАДОУ «Детский сад №6» от 12 апреля 2016г № 424,

Взаимодействие с организациями- партнерами, органами исполнительной власти.

В интересах воспитанников, родителей (законных представителей), для успешной социализации детей, реализации проектов в ОУ организовано взаимодействие с социальными партнерами:

№ п/п	Организации, учреждения	Решаемые задачи
1	Средняя образовательная школа № 4, 22	В рамках преемственности

2	ГИБДД Верхнепышминский	Профилактика детского дорожно-транспортного травматизма.
3	ПСЧ г. Верхняя Пышма	Просветительская работа по разделу ОБЖ, знакомство с профессией
4	Центр социальной помощи детям «Солнышко»	Социальное сопровождение и консультирование семьи и ребенка
5	Прокуратура г. Верхняя Пышма	Просветительская работа, оказание консультационной помощи.
6	Детско-юношеская спортивная школа Лидер	Организация спортивных мероприятий с воспитанниками и родителями. Формирование ЗОЖ.
7	Спортивная арена им. А. Козицына	Организация спортивных мероприятий с воспитанниками и родителями сдача норм ГТО
8	Городской парк культуры	Проведение досуговых мероприятий с воспитанниками, экологическое воспитание детей.
9	МАОУ ДО «Центр образования и профессиональной ориентации»	Организация работы по профориентации. Занятия в рамках инженерной школы и легио конструирование
10	Верхнепышминская ЦГБ им. П.Д. Бородина	Организация медицинских осмотров воспитанников, просветительская и профилактическая работа.
11	Дом детского творчества	Художественно эстетическое, духовно – нравственное воспитание.
12	Детская художественная школа	Художественно –эстетическое развитие воспитанников
13	Детская библиотека	Работа в рамках ранней профориентации

		детей, духовно-нравственное, патриотическое, интеллектуальное развитие воспитанников
14	Городской музей	Художественно эстетическое, духовно – нравственное воспитание.
15	Общество защиты животных	Духовно нравственное воспитание, формирование чувства сопереживания.
16	Екатеринбургская государственная филармония	Художественно эстетическое, духовно – нравственное , музыкальное воспитание.
17	Театр «Карусель» г. Екатеринбург	Организация досуга, духовно – нравственное воспитание..
18	Музей военной техники УГМК	Организация досуга, работа в рамках инженерной школы, нравственно- патриотическое воспитание.

Филиал «Детский сад № 43» МАДОУ «Детский сад № 6» (далее – Детский сад) расположено в жилом районе города вдали от производящих предприятий и торговых мест.

Здание Детского сада построено по типовому проекту. Проектная наполняемость на 260 мест.

Цель деятельности Детского сада – осуществление образовательной деятельности по реализации образовательных программ дошкольного образования.

Предметом деятельности Детского сада является формирование общей культуры, развитие физических, интеллектуальных, нравственных, эстетических и личностных качеств, формирование предпосылок учебной деятельности, сохранение и укрепление здоровья воспитанников.

Режим работы Детского сада

Рабочая неделя – пятидневная, с понедельника по пятницу. Длительность пребывания детей в группах – 12 часов. Режим работы групп – с 7:00 до 19:00.

2. Система управления организации

Управление Детским садом осуществляется в соответствии с действующим законодательством и уставом Детского сада.

Управление Детским садом строится на принципах единоначалия и коллегиальности.

Коллегиальными органами управления являются: управляющий совет, педагогический совет, общее собрание работников. Единоличным исполнительным органом является руководитель.

Органы управления, действующие в Детском саду.

Наименование органа	Функции
---------------------	---------

Заведующий	Контролирует работу и обеспечивает эффективное взаимодействие структурных подразделений организации, утверждает штатное расписание, отчетные документы организации, осуществляет общее руководство Детским садом.
Управляющий совет	Рассматривает вопросы: – развития образовательной организации; – финансово-хозяйственной деятельности; – материально-технического обеспечения.
Педагогический совет	Осуществляет текущее руководство образовательной деятельностью Детского сада, в том числе рассматривает вопросы: – развития образовательных услуг; – регламентации образовательных отношений; – разработки образовательных программ; – выбора учебных пособий, средств обучения и воспитания; – материально-технического обеспечения; – аттестации, повышении квалификации педагогических работников; – координации деятельности методических объединений.
Общее собрание работников	Реализует право работников участвовать в управлении образовательной организацией, в том числе: – участвовать в разработке и принятии коллективного договора, Правил трудового распорядка, изменений и дополнений к ним; – принимать локальные акты, которые регламентируют деятельность образовательной организации и связаны с правами и обязанностями работников; – разрешать конфликтные ситуации между работниками и администрацией образовательной организации; – вносить предложения по корректировке плана мероприятий организации, совершенствованию ее работы и развитию материальной базы

Структура и система управления соответствуют специфике деятельности Детского сада.

3. Оценка образовательной деятельности

3.1. Нормативно - правовые документы

Образовательная деятельность в Детском саду организована в соответствии с Федеральным законом от 29.12.2012 № 273-ФЗ «Об образовании в Российской Федерации», ФГОС дошкольного образования, СанПиН 2.4.1.3049-13 «Санитарно-эпидемиологические требования к устройству, содержанию и организации режима работы дошкольных образовательных организаций».

Образовательная деятельность ведется на основании утвержденной основной образовательной программы дошкольного образования, которая составлена в соответствии с ФГОС дошкольного

образования, с учетом примерной образовательной программы дошкольного образования, санитарно-эпидемиологическими правилами и нормативами, с учетом недельной нагрузки.

3.2. Состав воспитанников. Основные образовательные программы

Порядок комплектования определяется Учредителем в соответствии с законодательством РФ, Уставом детского сада. Группы формируются в соответствии с возрастом детей.

Количество групп – 11. Количество детей Детскому саду определяется в соответствии с требованиями СанПин 2.4.1.3049-13:

Детский сад посещают 262 воспитанников. В детском саду сформировано 11 групп общеразвивающей направленности. Из них:

- 1 группа I младшая группа – 20 детей
- 3 группы II младших групп – 70 детей
- 3 средних групп – 75 детей
- 1 старшая группа- 25
- 3 подготовительных к школе групп- 75

Уровень развития детей анализируется по итогам педагогической диагностики. Формы проведения диагностики:

- диагностические занятия (по каждому разделу программы);
- диагностические срезы;
- наблюдения, итоговые занятия.

Разработаны диагностические карты освоения основной образовательной программы дошкольного образования Детского сада (ООП Детского сада) в каждой возрастной группе. Карты включают анализ уровня развития целевых ориентиров детского развития и качества освоения образовательных областей. Так, результаты качества освоения ООП Детского сада на конец 2018 года выглядят следующим образом:

Уровень развития целевых ориентиров детского развития	Выше нормы		Норма		Ниже нормы		Итого	
	Кол-во	%	Кол-во	%	Кол-во	%	Кол-во	%
	во		во		во		во	воспитанников в пределе нормы
	72	28,8%	184	66,4%	12	4,8%	262	95,2%
Качество освоения образовательных областей	75	30%	187	67,4%	5	2%	262	98%

В июне 2018 года педагоги Детского сада проводили обследование воспитанников подготовительных групп на предмет оценки сформированности предпосылок к учебной деятельности в количестве 49 детей. Задания позволили оценить уровень сформированности предпосылок к учебной деятельности: возможность работать в соответствии с фронтальной инструкцией (удержание алгоритма деятельности), умение самостоятельно действовать по образцу и осуществлять контроль, обладать определенным уровнем работоспособности, а также вовремя остановиться в выполнении того или иного задания и переключиться на выполнение следующего,

возможностей распределения и переключения внимания, работоспособности, темпа, целенаправленности деятельности и самоконтроля.

Результаты педагогического анализа показывают преобладание детей с высоким и средним уровнями развития при прогрессирующей динамике на конец учебного года, что говорит о результативности образовательной деятельности в Детском саду.

Воспитательная работа

Чтобы выбрать стратегию воспитательной работы, в 2018 году проводился анализ состава семей воспитанников.

Характеристика семей по составу

<i>Состав семьи</i>	<i>Количество семей</i>	<i>Процент от общего количества семей воспитанников</i>
<i>Полная</i>	252	94%
<i>Неполная с матерью</i>	12	4,4%
<i>Неполная с отцом</i>	1	0,3%
<i>Оформлено опекунов</i>	-	0%

Характеристика семей по количеству детей

<i>Количество детей в семье</i>	<i>Количество семей</i>	<i>Процент от общего количества семей воспитанников</i>
<i>Один ребенок</i>	90	33,5%
<i>Два ребенка</i>	103	38,4%
<i>Три ребенка и более</i>	75	27%

Воспитательная работа строится с учетом индивидуальных особенностей детей, с использованием разнообразных форм и методов, в тесной взаимосвязи воспитателей, специалистов и родителей. Детям из неполных семей уделяется большее внимание в первые месяцы после зачисления в Детский сад.

Содержание и организацию воспитательно-образовательного процесса в детском саду определяет Основная образовательная программа дошкольного образования филиала «Детский сад № 43 ». Содержание программы включает совокупность направлений развития ребенка – физическое, социально-коммуникативное, познавательное и речевое, художественно-эстетическое, обеспечивающих разностороннее развитие, обучение и воспитание детей от 2 до 7 лет с учетом их индивидуальных и возрастных особенностей, с приоритетным осуществлением деятельности по физическому развитию детей.

Программа разработана, утверждена и реализуется на основе ФГОС ДО, примерных общеобразовательных программ дошкольного образования: «Детство», разработанной под руководством авторского коллектива — кандидат педагогических наук, профессор *Т. И. Бабаева*, доктор педагогических наук, профессор *А. Г. Гогоберидзе*, кандидат педагогических

наук, профессор *З. А. Михайлова* на основе федеральных требований. По данной программе в детском саду работают 11 групп.

Ориентируясь на целостную систему, принципы непрерывности, преемственности, личностной ориентации участников образовательного процесса реализуются парциальные программы:

1. Программа для детей с недоразвитием речи под редакцией Н.В. Соколова, Т.В. Филичева, Г.В. Чиркина.
2. Программа гражданско-патриотического воспитания «Мы живем в России» Зеленова Н.Г, Осипова Л.Е.
3. Программа «Математические ступеньки» Колесникова Е.В.
4. Программа «Ладушки» И.М. Каплунова, И.А. Новоскольцева
5. «Сенсомоторное развитие дошкольников средствами изобразительной деятельности» С.М. Вайнерман, А.С. Большов, Ю.Р. Силкин, Ю.А. Лебедев, Л.В. Филиппова.
6. Программа основы безопасности детей старшего дошкольного возраста (Р. Б. Стеркина, О. Л. Князева, Н. Н. Авдеева)
7. Образовательная программа с учетом специфики национальных, социокультурных и иных условий, в которых осуществляется образовательная деятельность с детьми дошкольного возраста «Мы живем на Урале» разработанная Толстиковой О.В., Савельевой О.В.
8. Программа «Обучение плаванию», разработанная специалистами ДОУ.
9. Программа «Литература и музыка», разработанная специалистами ДОУ.

Адаптированная образовательная программа по коррекционно-развивающей работе с детьми от 5 до 8 лет, имеющими тяжелые нарушения речи в условиях логопедического пункта (далее - Программа) разработана в соответствии с Образовательной программой ДОУ. Срок реализации Программы 2 года. Ребенок может поступать в МАДОУ и осваивать Программу на разных этапах её реализации. Программа учитывает индивидуальные потребности ребенка, связанные с его жизненной ситуацией и состоянием здоровья, определяющие особые условия получения им образования, индивидуальные потребности отдельных категорий детей. Программа реализуется в течение всего времени пребывания детей в МАДОУ.

Основанием для разработки Программы являются следующие нормативные правовые документы:

на федеральном уровне:

- Федеральный закон от 29.12.2012 № 273-ФЗ «Об образовании в Российской Федерации» (в ред. Федеральных законов от 07.05.2013 № 99-ФЗ, от 07.06.2013 № 120-ФЗ, от 02.07.2013 № 170-ФЗ, от 23.07.2013 № 203-ФЗ, от 25.11.2013 № 317-ФЗ, от 03.02.2014 № 11-ФЗ, от 03.02.2014 № 15-ФЗ, от 05.05.2014 № 84-ФЗ).
 - Приказ Министерства образования и науки Российской Федерации от 30 августа 2013 г. № 1014 «Об утверждении Порядка организации и осуществления образовательной деятельности по основным общеобразовательным программам - образовательным программам дошкольного образования».
 - Приказ Министерства образования и науки РФ от 17 октября 2013 г. N 1155 "Об утверждении федерального государственного образовательного стандарта дошкольного образования"
 - Министерство образования и науки Российской Федерации (Минобрнауки России) Департамент общего образования 28 февраля 2014 год № 08-249 Комментарии к ФГОС дошкольного образования.
- Постановление Главного государственного санитарного врача РФ от 15.05.2013 № 26 (с изм. от 04.04.2014) "Об утверждении СанПиН 2.4.1.3049-13 "Санитарно-эпидемиологические требования к устройству, содержанию и организации режима работы дошкольных образовательных организаций".

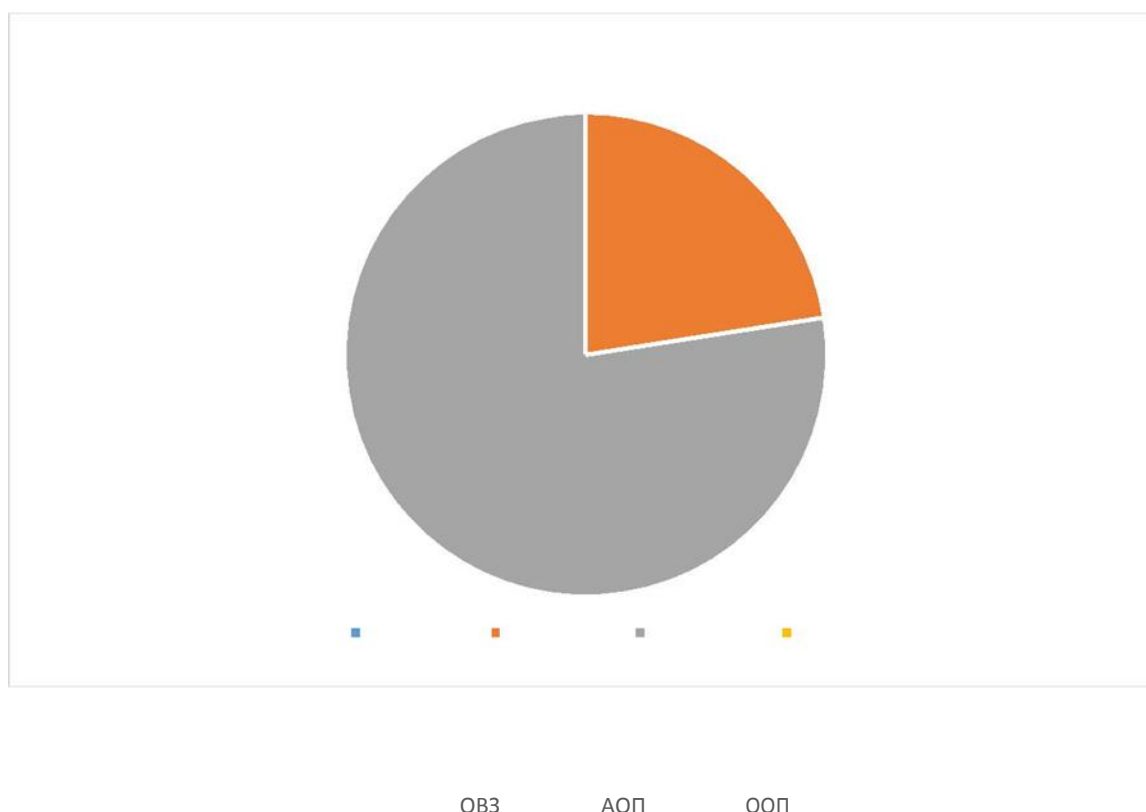
на региональном уровне:

- Закон Свердловской области от 15.07.2013 № 78-ОЗ (ред. от 17.10.2013) "Об образовании в Свердловской области".

- Письмом от 25.03.02 г. № 05-05-805 О Примерном положении о логопедическом пункте при ДОО (МИНИСТЕРСТВО ОБЩЕГО И ПРОФЕССИОНАЛЬНОГО ОБРАЗОВАНИЯ СВЕРДЛОВСКОЙ ОБЛАСТИ)

на локальном уровне:

- Устав муниципального автономного дошкольного образовательного учреждения «Детский сад № 6».
- Положение о логопедическом пункте МАДОУ «Детский сад № 6».
Содержание Программы разработано с учетом коррекционно-развивающих программ для детей, имеющих нарушения речевого развития:
Н.В. Нищева. Примерная адаптированная программа коррекционно-развивающей работы в логопедической группе детского сада для детей с тяжелыми нарушениями речи (общим недоразвитием речи) с 3 до 7 лет (*Издание третье, переработанное и дополненное в соответствии с ФГОС ДО, 2014 г.*).
Филичева Т.Б., Чиркина Г.В. Программы дошкольных образовательных учреждений компенсирующего вида для детей с нарушениями речи—2-е изд-е, М.: Просвещение, 2009:
1. «Программа логопедической работы по преодолению фонетико - фонематического недоразвития у детей». *Авторы: Т.Б.Филичева, Г.В.Чиркина;*
2. «Программа логопедической работы по преодолению общего недоразвития речи у детей». *Авторы: Т.Б.Филичева, Т.В.Туманова, Г.В. Чиркина.*



В Программе учитываются индивидуальные потребности каждого ребенка, связанные с его жизненной ситуацией и состоянием здоровья, определяющие особые условия получения им образования, а также индивидуальные потребности отдельных категорий детей, в том числе с ограниченными возможностями здоровья.

Коллектив детского сада работает по Основной общеобразовательной программе дошкольного образования, составленной на основе примерных программ, рекомендованных Министерством образования, в соответствии с ФГОС ДО, для детей, имеющих тяжелые нарушения речи разработана Адаптивная образовательная программа.

3.3. Расписание занятий

МАДОУ «Детский сад № 6» в установленном законодательством Российской Федерации порядке несет ответственность за реализацию в полном объеме образовательных программ в соответствии с календарным учебным графиком. Расписание занятий составляется ОУ самостоятельно. Объем учебной нагрузки в течение недели определен в соответствии с санитарно-эпидемиологическими требованиями к устройству, содержанию и организации режима работы дошкольных образовательных учреждений (СанПиН 2.4.1.3049-13), а также инструктивно-методическим письмом Министерства образования Российской Федерации от 14.03.2000 г. № 65/23-16.

Режим дня соответствует возрастным особенностям детей и способствует их гармоничному развитию. Режим дня для каждой возрастной группы определен Программой. На самостоятельную деятельность детей 3-7 лет (игры, подготовка к образовательной деятельности, личная гигиена) в режиме дня отводится не менее 3-4 часов.

Максимально допустимый объем образовательной нагрузки в первой половине дня в младшей и средней группах не превышает 30 и 40 минут соответственно, а в старшей и подготовительной - 45 минут и 1,5 часа соответственно. В середине времени, отведенного на непрерывную образовательную деятельность, проводятся физкультурные минутки. Перерывы между периодами непрерывной образовательной деятельности - не менее 10 минут.

Образовательная деятельность с детьми старшего дошкольного возраста осуществляется также и во второй половине дня после дневного сна. Ее продолжительность составляет не более 25-30 минут в день. В середине непосредственно образовательной деятельности статического характера проводятся физкультминутки.

Образовательная деятельность, требующая повышенной познавательной активности и умственного напряжения детей, организуется в первую половину дня. Для профилактики утомления детей предусмотрено проводить физкультурные, музыкальные занятия, ритмику и т.п. Один раз в неделю для детей 5 - 7 лет круглогодично организуются занятия по физическому развитию детей на открытом воздухе. В теплое время года при благоприятных метеорологических условиях непосредственно образовательную деятельность по физическому развитию организуется на открытом воздухе.

* **полный учебный график и расписание занятий представлены на сайте ОУ.**

Возрастные группы

	Первая младшая группа (2-3 года)	Вторая младшая группа (3-4 года)	Средняя группа (4-5 лет)	Старшая группа (5-6 лет)	Подготовительная группа (6-7 лет)
Продолжительность НОД (мин.)	Не более 10 мин.	Не более 15 мин.	Не более 20 мин.	Не более 25 мин.	Не более 30 мин.
Максимально допустимый объем нагрузки в первой	Не более 10 мин.	Не более 30 мин.	Не более 40 мин.	Не более 45 мин.	Не более 1,5 часов.

половине дня (мин.)					
Максимально допустимый объем нагрузки во второй половине дня (мин.)	Не более 10 мин.	Не допускается	Не допускается	Не более 25 мин.	Не более 30 мин.
Перерыв между образовательной	Не менее 10 мин.				

Образовательная недельная нагрузка равномерно распределяется в течение недели с учетом работоспособности воспитанников. Учитывает объем содержания образования в обязательной части, в части, формируемой участниками образовательных отношений.

3.4. Дополнительное образование

В 2018 году в Детском саду дополнительных услуг и платных образовательных услуг не оказывалось.

3.5. Режим образовательной деятельности

Детский сад функционирует с 7-00 до 19-00, пятидневная рабочая неделя, суббота, воскресенье выходные дни.

Организация образовательного процесса регламентируется годовым планом, календарным учебным графиком и расписанием занятий, которые разрабатываются и утверждаются образовательным учреждением самостоятельно. Режим функционирования ОУ устанавливается в соответствии с Уставом, Правилами внутреннего распорядка, Санитарными эпидемиологическими требованиями СанПиН 2.4.1.3049-13 «К условиям содержанию и организации режима работы дошкольных образовательных организаций».

Календарный учебный график – является локальным нормативным документом, регламентирующим общие требования к организации образовательного процесса в учебном году филиала «Детский сад № 43» (далее филиал «Детский сад № 43» или Учреждение).

Календарный учебный график филиала «Детский сад № 43» разработан в соответствии с:

- Федеральным Законом «Об образовании в Российской Федерации» от 29 декабря 2012 г № 273 – ФЗ;
- Приказом Министерства Образования Науки России «Об утверждении Порядка и организации осуществления образовательной деятельности по основным общеобразовательным программам – образовательным программам дошкольного образования» от 30.08.2013 г. №1014;
- Приказом Министерства Образования Науки России «Об утверждении ФГОС ДО» от 17.10.2013 г. № 1155;
- Санитарно-эпидемиологическими правилами и нормативами СанПиН 2.4.1. 3049-13 «Санитарно-эпидемиологические требования к устройству, содержанию и организации режима работы дошкольных образовательных учреждений», утвержденными постановлением Главного государственного санитарного врача РФ от 15.05.2013 г. № 26;
- Письмом Министерства образования Российской Федерации от 14.03.2000 № 65/23-16 «О гигиенических требованиях к максимальной нагрузке на детей дошкольного возраста в организованных формах обучения»;
- Уставом МАДОУ «Детский сад № 6», утвержденным администрацией ГО Верхняя Пышма.

Календарный учебный график учитывает в полном объеме возрастные, психофические особенности воспитанников и отвечает требованиям охраны их жизни и здоровья. Содержание календарного учебного графика Учреждения включает в себя следующее:

- режим работы филиала «Детский сад № 43»;
- учебный период;
- продолжительность учебной недели;
- сроки проведения каникул, их начало и окончание;
- праздничные дни;
- сроки проведения мониторинга достижения детьми планируемых результатов освоения основной общеобразовательной программы дошкольного образования;

- работа филиала «Детский сад № 43» в летний период;

Календарный учебный график обсуждается и принимается Педагогическим советом, утверждается приказом руководителя Учреждения до начала учебного года. Все изменения, вносимые в учебный график, утверждаются приказом заведующего Учреждения и доводятся до всех участников образовательного процесса.

Филиал «Детский сад № 43»; в установленном законодательством Российской Федерации порядке несет ответственность за реализацию в полном объеме образовательных программ в соответствии с календарным учебным графиком

В 2018 году начало занятий после Новогодних каникул:

- С 14 января по 31 мая учебный период.

- С 01 июня по 31 августа летний оздоровительный период. Вовремя, которого проводится образовательная деятельность только физкультурно-оздоровительной и художественно-этической направленности (спортивные и подвижные игры, оздоровительные и закаливающие процедуры, праздники и развлечения)

- С 01 сентября по 24 декабря учебный период

- С 25 декабря по 31 декабря каникулы.

Содержание	Возрастные группы					
	Группа раннего возраста (2-3 года)	Вторая младшая, адаптационная (3-4 года)	Вторая младшая группа (3-4 года)	Средняя группа (4-5 лет)	Группа старшего дошкольного возраста (5-6 лет)	Группа старшего дошкольного возраста (6-7 лет)
Кол-во возрастных групп	1	1	2	3	1	3
Режим работы:						
- в учебном году;	с 7.00 до 19.00 (12 ч.)					
- в летний оздоров-ый	с 7.00 до 19.00 (12 ч.)					

3.6. Результаты педагогической диагностики

Педагогическая диагностика в детском саду преимущественно направлена на изучение ребенка дошкольного возраста для познания его индивидуальности и оценки его развития как субъекта познания, общения и деятельности; на понимание мотивов его поступков, видение скрытых резервов личностного развития, предвидение его поведения в будущем. Понимание ребенка помогает сделать условия воспитания и обучения максимально приближенными к реализации детских потребностей, интересов, способностей, способствует поддержке и развитию детской индивидуальности.

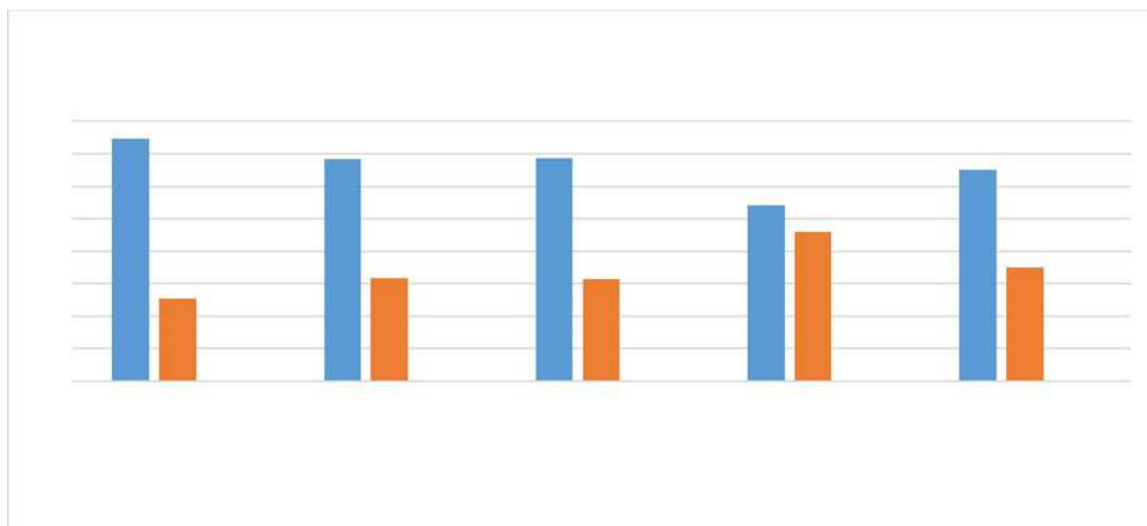
В детском саду педагогическая диагностика направлена на изучение

- деятельностных умений ребенка
 - интересов, предпочтений, склонностей ребенка
 - личностных особенностей ребенка
 - поведенческих проявлений ребенка
 - особенностей взаимодействия ребенка со сверстниками
- особенностей взаимодействия ребенка со взрослыми

Программой предусмотрена система мониторинга динамики развития детей, динамики их образовательных достижений, основанная на методе наблюдения и включающая:

- педагогические наблюдения, педагогическую диагностику, связанную с оценкой эффективности педагогических действий с целью их дальнейшей оптимизации;
- результаты продуктивных видов детской деятельности.

Уровни освоения программы



60

50

40

30

20

10

0

физическое

соц.

Познательное

Речевое

Художеств. Эстетич.

развитие

коммуникативное

■ достаточный
 ■ недостаточный

Достаточный уровень освоения программы позволяет говорить об освоении программы на высоком уровне. Результат освоения программы по речевому развитию нацелил коллектив детского сада на активизацию работы в данном направлении и выделил речевое развитие как одну из задач на новый учебный год.

3.7. Воспитательная работа

Воспитательная работа в детском саду осуществляется в соответствии с требованиями Федерального государственного образовательного стандарта дошкольного образования. Цель воспитательной системы: воспитание счастливого, успешного, социально-адаптированного

ребёнка с устойчивой мотивацией и сформированной гражданской позицией. В реальных условиях практической работы с детьми образовательный и воспитательный процессы функционируют в единстве. Осуществляется через организацию и проведение общесадовых мероприятий, профилактической и спортивно-оздоровительной работы, а также программами и мероприятиями. Используются различные формы: беседы, инструктажи, проекты, встречи с интересными людьми, экскурсии, просмотр мультфильмов и фильмов, чтение художественной литературы, наполнение предметно-развивающей среды группы и т.д.

	«Мы живем в России» Зеленова Н.Г, Осипова Л.Е.	Программа гражданско-патриотического воспитания
	«Мы живем на Урале» Толстикова О.В., Савельева О.В.	Образовательная программа с учетом специфики национальных, социокультурных и иных условий,
	Программа «Литература и музыка»,	разработана специалистами ДООУ.

Все задачи учебно-воспитательного процесса в практической деятельности находятся в единстве и взаимосвязи, органически дополняя друг друга. Решение этих задач в дошкольном образовательном учреждении направлено на реализацию цели воспитания – разностороннее развитие личности.

4. Оценка функционирования внутренней системы качества образования.

4.1. Внутренняя система оценки качества образования в ДООУ

Федеральный закон «Об образовании в Российской Федерации» от 29 декабря 2012 года №273-ФЗ;

Приказ Минобр науки России от 17 октября 2013 года № 1155 «Об утверждении Федерального государственного образовательного стандарта дошкольного образования»;

Постановление Правительства Российской Федерации от 05 августа 2013 года №662 «Об осуществлении мониторинга системы образования»;

Приказ Минобрнауки России от 14 июня 2013 года №462 «Об утверждении Порядка проведения самообследования образовательной организацией»;

Приказ Минобрнауки России от 10 декабря 2013 года № 1324 «Об утверждении показателей деятельности образовательной организации, подлежащей само обследованию»;
Приказ Минобрнауки России от 05 декабря 2014 года №1547 «Об утверждении показателей, характеризующих общие критерии оценки качества образовательной деятельности организаций, осуществляющих образовательную деятельность».

В Детском саду утверждено положение о внутренней системе оценки качества образования от 01.09.2017 г . Положение, регламентирующие внутреннюю систему оценки качества образования (далее ВСОКО).

* нормативные локальные акты, регламентирующие ВСОКО размещены на сайте ДООУ.

Внутренняя система оценки качества образования (далее ВСОКО) функционирует как единая система контроля и оценки качества образования в ДОУ и включает: субъектов контрольно-оценочной деятельности, контрольно-оценочные процедуры, контрольно-измерительный материал, аналитические документы для внутреннего потребления, информационно-аналитические продукты для трансляции в публичных источниках.

Основные направления ВСОКО, проводимые в ДОУ:

- оценка условий реализации ООП и АООП федеральным требованиям;
- выполнение поставленных годовых задач;
- состояние здоровья воспитанников (заболеваемость, динамика показателей групп здоровья);
- адаптация вновь прибывших детей к условиям ДОУ;
- физическое и психическое развитие воспитанников (педагогическая, психологическая диагностика);
- психологическая готовность воспитанников к обучению в школе;
- взаимодействие с семьями воспитанников (удовлетворенность родителей (законных представителей) качеством образования в ДОУ);
- кадровое обеспечение образовательного процесса: укомплектованность кадрами, динамика профессионального роста (повышение квалификации);
- материально-техническое, медико-социальные условия пребывания воспитанников в ДОУ.

4.2. Результаты оценки качества образования по направлениям ВСОКО.

4.2.1. Оценка условий реализации ООП и АООП федеральным требованиям;

№ п/п	Критерии	Оценка
1	наличие ООП ДО, АООП ДО;	имеется
2	структурные компоненты ООП ДО;	соответствуют
3	учет возрастных и индивидуальных особенностей детского контингента;	присутствует
4	учет спроса на образовательные услуги со стороны потребителей;	присутствует
5	учет потребностей и возможностей всех участников образовательных отношений в процессе определения целей, содержания и организационных форм работы.	присутствует
<i>Критерии оценки соответствия ООП ДО требованиям ФГОС ДО:</i>		
1	наличие/отсутствие основной образовательной программы дошкольного образования,	В наличии

2	наличие/отсутствие адаптированных образовательных программ дошкольного образования для детей с ОВЗ;	В наличии
3	наличие обязательной части ООП ДО и части, формируемой участниками образовательных отношений в целевом, содержательном и организационном разделе (да/нет)	да
4	соответствие целевого, содержательного и организационного компонента ООП ДО возрастных и индивидуальных особенностей детского контингента (да/нет);	да
5	целевая направленность, содержательный и организационный да компонент ООП ДО в части, формируемой участниками образовательных отношений, разработаны в соответствии с изучением спроса на образовательные услуги со стороны потребителей (да/нет);	
6	целевая направленность, содержательный и организационный да компонент ООП ДО в части, формируемой участниками образовательных отношений, разработаны в соответствии со спецификой национальных, социокультурных и иных условий, в которых осуществляется образовательная деятельность (да/нет);	
7	целевая направленность, содержательный и организационный да компонент ООП ДО разработаны на основе учета потребностей и возможностей всех участников образовательных отношений (да/нет).	

4.2.2. Оценка выполнения годовых задач

Анализ выполнения годовых задач в ОУ осуществляет заместитель заведующего по воспитательно -образовательной работе, педагогический совет ОУ на основе анализа годового плана, отчетов педагогов. В 2018 году для построения целостной системы методической работы были реализованы следующие мероприятия:

Педагогические советы, которые включают теоретический материал (доклады, сообщения), аналитический материал (анализ состояния работы по направлениям, итоги диагностики и мониторинга, фотоотчеты), рефлексивные тренинги для педагогов (выработка методических рекомендаций). В течение года было проведено 4 педсовета.

Консультации для педагогов проходят в соответствии с годовым планом, а также по запросам педагогов, в связи с возникновением трудностей в работе. Так, наиболее интересными стали: Дискуссионный клуб «Социальные сети в работе педагогов ДОУ», консультация «Пропедевтика инженерного образования в ДОУ», «Обобщение и трансляция передового педагогического опыта на различных уровнях», «Подвижные игры в развитии дошкольников» - Короткова Ю.А., «Конструирование в ДОУ» - Плотников Ю.С.

Участие в семинарах и мастер классах за рамками ДОУ необходимо педагогам для знакомства с современными педагогическими технологиями и направлениями работы. Для непрерывного обмена педагогическим опытом на территории г.о. Верхняя Пышма созданы городские методические объединения для каждой категории специалистов.

Открытые просмотры педагогической деятельности к педагогическим советам: нестандартный подход к оформлению центров самостоятельной творческой деятельности воспитанников; соответствие уголков безопасности возрасту воспитанников, открытые просмотры итоговых занятий во всех группах; педагоги детского сада делились опытом работы с педагогами города в рамках, выбранных по самообразованию тем.

Школа молодого педагога: в рамках городского методического объединения.

Отчеты по самообразованию педагогов. В течение года педагоги представили свои отчеты по самообразованию в виде докладов, мастер-классов, практикумов.

Мастер-классы: в этом году педагоги на родительских собраниях провели мастер классы с родителями по темам, работы по самообразованию.

В течение года в детском саду использовалась такая форма работы как **творческая группа**. Были созданы творческие группы по следующим направлениям: «Профилактика детского травматизма, ПДД, пожарная безопасность», «Физкультурно-оздоровительная деятельность ДОО», «Социально-нравственное и патриотическое воспитание в ДОО», «Эстетическое воспитание дошкольников», «Интеллектуальное развитие дошкольников». Отчеты по итогам работы творческих групп представлены на педагогических советах.

Заседания ПМПк проходили согласно плана. Работа была направлена на диагностику отклонений в развитии детей, определение характера коррекционной помощи и образовательного маршрута.

Выполнено 96% методических мероприятий, запланированных годовым планом.

4.2.3. Оценка состояния здоровья воспитанников (заболеваемость, динамика показателей групп здоровья).

Базой для реализации программы является осуществление задачи укрепления физического и психического здоровья ребенка, формирования основ безопасного поведения, двигательной и гигиенической культуры. В детском саду разработана, утверждена и реализуется программа «Здоровье», система физкультурно-оздоровительной работы, циклограмма двигательной активности.

Для работы медицинского работника в МАДОУ предоставлен специально оборудованный медицинский кабинет с изолятором, необходимым медицинским оборудованием и инвентарем.

Оздоровительная работа осуществлялась по следующим направлениям:

- Соблюдение режима дня
- Учет гигиенических требований
- Утренняя гимнастика
- Воздушно-оздоровительная гимнастика после сна
- Отработка двигательного режима в группах и на прогулке
- Закаливающие мероприятия.

Санитарно-просветительская работа в детском саду проводится в плановом порядке, эпидемиологическим показанием также в виде профилактики сезонных заболеваний. Медицинские темы для родителей через уголки, брошюры, стенгазеты, консультации врачевные: педиатра, инфекциониста, эпидемиолога, индивидуальные беседы с родителями о гигиене, навыков, режим о питании детского возраста, об оздоровительно-закаливающих мероприятиях в детском саду и на дому, Кроме этого проводятся индивидуальные беседы с родителями, педагогами, младшими воспитателями на различные темы по профилактике здоровья.

На 1 сентября 2018 года в детский сад было набрано 1 группа детей в возрасте с 2 до 3 лет и 1 группа с 3-4 лет (43 ребенка). Период адаптации воспитанников прошел удовлетворительно.

По группам здоровья дети распределились следующим образом:

1 гр. здоровья: до 4 лет- 15, с 4-7 лет 11;

2 гр. здоровья: до 4 лет–98, с 4-7 лет 95;

3 гр. здоровья: до 4 лет – 26, с 4-7 лет 15;

4 гр. Здоровья: до 4 лет – 2.

Профилактические осмотры в детском саду прошли 258 детей. Норма физического развития у 230 детей, увеличилось число детей с заболеваниями глаз (13), 26 детей имеют нарушения физического развития (в основном высокий рост и дефицит или избыток массы тела).

За 2018 год зафиксировано 345 случаев заболеваний детей. Число детей, не болевших ни разу – 18, часто болеющие дети 36. Больше всего в течение года дети болели острыми респираторными инфекциями (321).

Используются как традиционные, так и нетрадиционные формы профилактики и оздоровления воспитанников: точечный массаж, закаливание, ароматерапия, чесночные процедуры, отвар шиповника, соки, фрукты.

Система физкультурно оздоровительной работы прописана в программе «Здоровье». Состоит из мониторинга состояния здоровья воспитанников, организации двигательной деятельности, профилактических мероприятий, описания традиционных форм оздоровления воспитанников, приемов закаливания, организации питания, и работы по пропаганде здорового образа жизни среди участников образовательного процесса.

В каждой группе ведется тетрадь здоровья с указанием рекомендаций медицинских работников (учет группы здоровья, хронических заболеваний, темперамента и биоритм ребенка (жаворонок, сова). Прописываются рост и вес воспитанника, группа мебели и т.д.

Средняя посещаемость детей осталась примерно на том же уровне, что и в 2015-2017 годах: от 72% до 69 % в летний период.

Количество дней, пропущенных одним ребенком по болезни сократилось: с 12,9 в 2016 году до 11,2 в 2017 году, 10,2 в 2018 году.

Выстроенная система профилактики и оздоровления детей способствует снижению заболеваемости воспитанников. Зимнее время – идёт снижение показателя индекса здоровья детей, количество пропусков одним ребенком по болезни увеличивается – до 3 дней. Причины: низкий уровень здоровья вновь пришедших детей, снижение иммунитета у детей – сезонные простудные заболевания как ОРВИ, ОРЗ и т.д.

Качество и организация питания в МАДОУ

Организация питания детей в детском саду является одним из факторов, определяющих здоровье детей. ДОУ обеспечивает качественное сбалансированное 5-разовое питание детей в соответствии с их возрастом и временем пребывания в ДОУ по нормам, дополнительной витаминизацией (сок, фрукты), с использованием йодированной соли.

Меню на каждый день составляется в соответствии с примерным десятидневным меню и нормами питания детей.

Для организации полноценного питания разработан полный пакет документов с набором технологических карт по приготовлению блюд. При составлении меню используются разработанная картотека блюд, что обеспечивает сбалансированность питания по белкам, жирам, углеводам. Готовая пища выдается только после снятия пробы и соответствующей записи в журнале результатов оценки готовых блюд.

На пищеблоке в достаточном количестве набор оборудования, инвентаря и посуды. Все промаркировано в соответствии с её нахождением в зонах разного назначения (сырой, варёной продукции), в соответствии с приготовляемыми блюдами.

На постоянном контроле находится качество привозимых продуктов и приготовленных блюд. Контроль осуществляет комиссия, в состав которой входят заведующий, медицинский работник, представитель СТК.

- максимальное разнообразие рациона;
- технологическая и кулинарная обработка продуктов и блюд, обеспечивающая их вкусовые достоинства и сохранность пищевой ценности;
- проведение витаминотерапии в осенне-зимний и весенний период;
- витаминизация 3-го блюда витамином С; потребление в пищу соков и свежих фруктов в течение всего года.
- организация рационального питания детей в учреждении основана на соблюдении утвержденных наборов продуктов и примерных меню;
- организация питания осуществляется в соответствии с 10-дневным меню, утвержденным Санитарно-эпидемиологическими правилами и нормативами СанПиН 2.4.1.3049-13.

В МАДОУ регулярно проводятся бракераж готовой продукции с оценкой вкусовых качеств, медицинский контроль за условиями хранения продуктов и сроками их реализации, санитарно – эпидемиологический контроль за работой пищеблока.

4.2.4. Оценка адаптации вновь прибывших детей к условиям ДОУ

Прием воспитанников осуществляется в течении года, при наличии мест. Основной набор начинается с июля – августа месяца текущего года. Используется «ступенчатый» режим. Набирается в группу от 5-7 детей на 4-5 часов. Воспитанники адаптируются в течении 3-5 дней (в зависимости от индивидуальных особенностей детей), затем остаются на полный день. Через 5-7 дней после набора первой группы, добавляются дети. В период адаптации (может длиться до 2 месяцев) с воспитанниками проводятся только организационные мероприятия, формируются культурно-гигиенические навыки. После закрытия периода адаптации психолого-медико педагогической комиссией ОУ учебная деятельность осуществляется в полном объеме.

В 2018 году набраны две группы детей:

- с 2-3 лет -20 воспитанников из них с тяжелой степенью адаптации 2 ребенка – 10 %
- с 3-4 лет- 23 воспитанника, из них с тяжёлой степенью адаптации 1 ребенка – 4 %.

С воспитанниками с тяжелой степенью адаптации к условиям детского сада ведется профилактическая работа с родителями (законными представителями и детьми).

4.2.5. Оценка физического и психического развития воспитанников(педагогическая, психологическая диагностика);

Процедура оценки психолого- педагогических условий основывается на показателях:

№	Показатели /критерии	Измерение	Оценка
---	----------------------	-----------	--------

п/п			
	сотрудники создают и поддерживают доброжелательную атмосферу в группе;	Анкеты, наблюдения	да
	сотрудники способствуют установлению доверительных отношений с детьми;	Контроль	да
	сотрудники чутко реагируют на инициативу детей в общении взаимодействуя с детьми;	Контроль	да
	сотрудники учитывают возрастные и индивидуальные особенности детей;	Наблюдения, контроль	да
	сотрудники уделяют специальное внимание детям с особыми потребностями;	Контроль, наблюдение	иногда
	сотрудники используют позитивные способы коррекции поведения детей педагоги планируют образовательную работу (развивающие игры, занятия, прогулки, беседы, экскурсии и пр.) с каждым ребенком и с группой детей на основании данных психолого-педагогической диагностики развития каждого ребенка;	Индивидуальные маршруты	иногда
	дети постоянно находятся в поле внимания взрослого, который при необходимости включается в игру и другие виды деятельности.	Контроль, наблюдения.	да

4.2.6. Оценка психологической готовности воспитанников к обучению в школе

Для успешного решения задач подготовки детей к школьному обучению от педагога требуется умение определить уровень психического развития ребенка, вовремя диагностировать его отклонения и на этой основе наметить пути коррекционно-развивающей работы. Изучение уровня психического развития детей является основой как для организации всей последующей воспитательно-образовательной работы, так и для оценки эффективности педагогического процесса в условиях детского сада. Одной из приоритетных задач ДООУ на, является создание системы мониторинга достижения детьми планируемых результатов освоения программы, которая должна обеспечивать комплексный подход к оценке итоговых и промежуточных результатов, позволять осуществлять оценку динамики достижений выпускников.

Одной из основных составляющих системы мониторинга является задача определения уровня и индивидуальных особенностей готовности ребенка - дошкольника к обучению в школе.

Основной работы педагогов являлась индивидуализация образования. Помимо НОД широко использовались методы проектов, экспериментальная и поисковая деятельность детей, беседы, квесты, широкое распространение получили летбуки, как итог работы по теме.

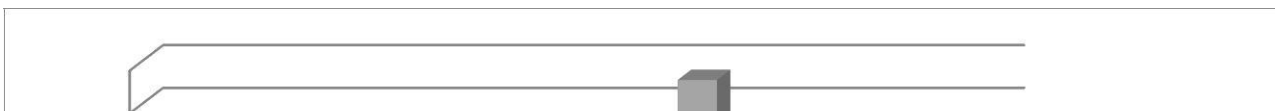
В 2018 году в школу ушло 55 детей: 50 воспитанников подготовительных к школе групп и 5 детей из старшей группы.

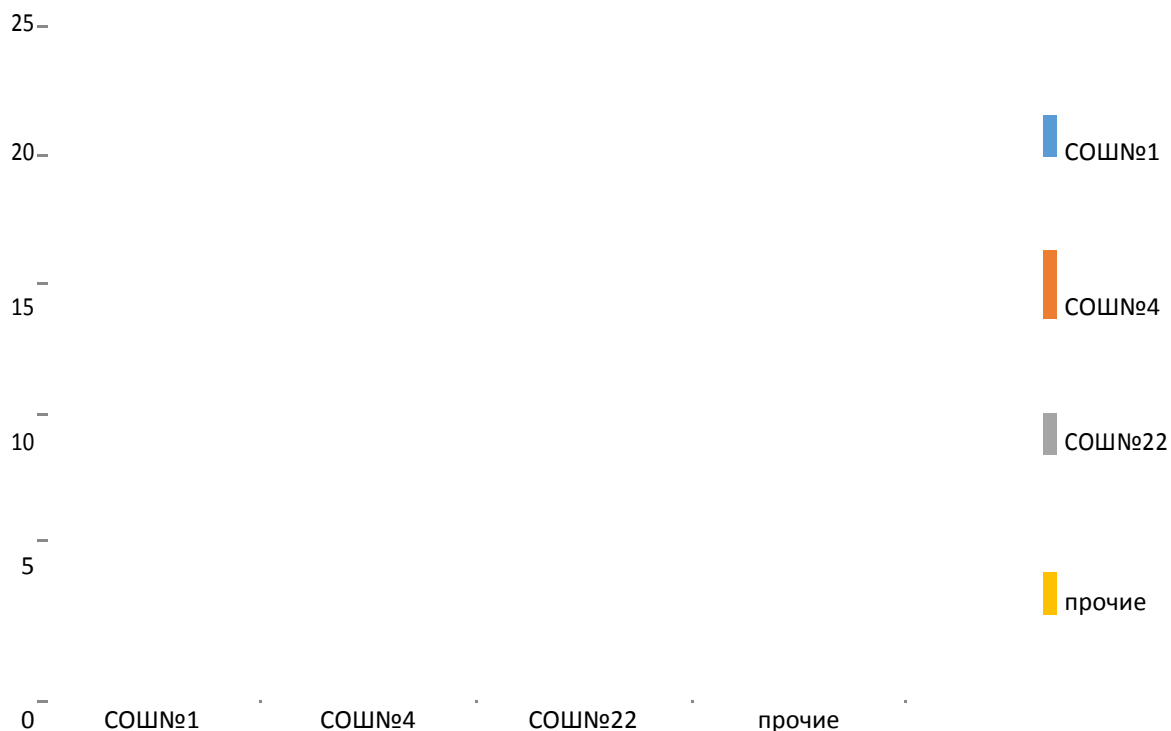
Результаты диагностики готовности выпускников к школьному обучению

Уровень Группа	9 группа		11 группа		8 группа	
	Число	Процент	Число	Процент	Число	Процент
Готовность	16	76%	20	84%	7	78%
Условная готовность	5	20%	4	16%	2	22%
Неготовность	1	4%	0	0	0	0

Распределение выпускников по школам города

Детский сад осуществляет мониторинг успеваемости выпускников, поддерживает тесный контакт с учителями, родителями и выпускниками.





При внедрении ФГОС ДО в образовательный процесс одним из главных направлений в подготовительных группах является - пред школьная подготовка. Работа велась по развитию связной и звуковой речи, работа по обогащению пассивного и активного словаря, грамматического строя речи, обучению грамоте и развитию интеллектуальных способностей. Дети умеют составлять рассказы о предметах, по содержанию картины, по набору картинок последовательно развивающимся действием. Имеют представления о предложении, умеют составлять предложения, делить слова на слоги. Читающие дети составляют 98%.

По результатам мониторинга можно сделать вывод, что все дети с программой успешно справилась. В 8 группе 6 детей идут в школу с 6 лет.

4.2.7. Оценка взаимодействия с семьями воспитанников (удовлетворенность родителей (законных представителей) качеством образования в ДОУ)

Работа с родителями осуществляется в соответствии с годовым планом МАДОУ. Формой связи с общественностью и родителями является созданный сайт филиала «Детский сад № 43» - <http://детсад43вп.рф/>.

На сегодняшний день в детском саду осуществляется интеграция общественного и семейного воспитания дошкольников со следующими категориями родителей:

- с семьями воспитанников;
- с будущими родителями.

Система работы с родителями включает:

- ознакомление родителей с результатами работы детского сада на общих родительских собраниях, анализом участия родительской общественности в жизни ДООУ;
- ознакомление родителей с содержанием работы детского сада, направленной на физическое, психическое и социально-эмоциональное развитие ребенка;
- участие в составлении планов: спортивных и культурно-массовых мероприятий, работы родительского комитета
- целенаправленную работу, пропагандирующую общественное дошкольное воспитание в его разных формах;
- обучение конкретным приемам и методам воспитания и развития ребенка в разных видах детской деятельности на семинарах-практикумах, консультациях и открытых занятиях.

В течение 2018 года в детском саду проводились:

➤ **Выставки детских работ.** В течение года преподавателем ИЗО были организованы выставки работ детей и педагогов: «Морские приключения», Выставка поделок детей и родителей «Елочная фантазия», «Зимние традиции семьи», «Семейный логотип», и т.д.

➤ **Информационные стенды и родительские витрины.** В детском саду оборудован информационный стенд «Фотокросс» где регулярно помещаются фотоотчеты проведенных мероприятий. В этом году прошли фотовыставки «Лето как лето», «Самые маленькие в детском саду», «Зимние забавы», «Вместе весело шагать», «До свидания детский сад».

➤ В группах и фойе детского сада воспитатели и специалисты помещают разработанные **консультации для родителей.** Тематика утверждена в годовом плане, планах воспитателей групп и специалистов, и пополняется в зависимости от запросов родителей или педагогов для оптимизации воспитательного-образовательного процесса. Так же в приемные группы активно используем такую форму обратной связи как фотоотчеты, такая форма помогает нам вовлечь родителей в педагогический процесс детского сада, так как всегда находит эмоциональный отклик.

➤ **Родительские собрания, круглые столы с участием родителей, мастер-классы.**

Ежегодно воспитатели планирует не менее трех родительских собраний в год: установочное, итоговое и тематическое. Тематические собрания в этом году были посвящены темам: «Семья и правовое воспитание ребенка» «Подготовка ребенка к школе», «Правила безопасности для всех и каждого», «Берегите эмоции ребенка». Общее родительское собрание «Огни праздника» - профилактика детского травматизма в новогодние праздники, «Традиции детского сада и семьи». Мастер классы: «В четыре руки», «Народное творчество», «Подарки своими руками» и т.д.

➤ **Индивидуальные консультации для родителей.** Каждый родитель хоть раз в процессе воспитания ребенка сталкивается с ситуациями, где ему нужна помощь специалистов. Воспитатели групп и специалисты детского сада помогают справиться с возникающими сложностями, дают обратную связь о поведении ребенка, уровне его развития в соответствии с возрастом, рассказывают об успехах детей.

➤ **Участие в субботниках, помощь** в изготовлении атрибутов для детской игры, оформлении участков и групп. В течение года родители принимали участие в проводимых в детском саду смотрах-конкурсах: уголки безопасности, творчество. Приняли активное участие в благоустройстве территории детского сада и субботниках. Постоянную поддержку оказывают детскому саду Кистанов С.В (ограждение забора детского сада 43), Леснова К.В. (оформление детского сада) и др.



Праздники, развлечения и походы с участием родителей. Родители приняли активное участие в театрализованном фестивале, совместно с папами был проведен «День защитника Отечества», ежегодный праздник «Осенины» с участием родителей в городском парке, походы в библиотеку, и проведение там мероприятий (7, 12 группа) по ознакомлению с писателями и детской литературой.

В детском саду налажен хороший контакт с родителями (законными представителями), партнерские отношения способствуют формированию единой позиции в воспитании детей, поддержки родительских инициатив, вовлечению родителей в жизнь детского коллектива.

4.2.8. Оценка предметно –развивающей среды ОУ

В детском саду предметно развивающая среда выстраивается с учетом возрастных и психологических особенностей детей, является частью мотивирующей образовательной среды МАДОУ.

	Показатели/ критерии	измерение	оценка
	развивающая предметно-пространственная среда ОУ соответствует возрасту детей;	мониторинг качества организации развивающей предметно-пространственной среды.	100%
	в ОУ обеспечена доступность предметно-пространственной среды для воспитанников, в том числе детей с ограниченными возможностями здоровья и детей инвалидов;	мониторинг качества организации развивающей предметно-пространственной среды.	нет
	предметно-пространственная среда ОУ обеспечивает условия для физического развития, охраны и укрепления здоровья, коррекции недостатков развития детей;	мониторинг качества организации развивающей предметно-пространственной среды.	100%
	предметно-пространственная	мониторинг	100%

	среда в ОУ обеспечивает условия для эмоционального благополучия		
	и личностного развития детей (имеются индивидуальные шкафчики для одежды, личных вещей, игрушек детей;		
	оборудованы уголки уединения и уютные зоны отдыха; экспонируются фотографии ребенка и его семьи; в групповых и других помещениях, на лестничных пролетах, в проходах, холлах организованы выставки с поделками детей и пр.);	мониторинг	100%
	предметно-пространственная среда ОУ обеспечивает условия для развития игровой деятельности детей;	Наблюдение, мониторинг	100%
	предметно-пространственная среда ОУ обеспечивает условия для познавательного развития детей (выделены помещения или зоны, оснащенные оборудованием, приборами и материалами для разных видов познавательной деятельности детей	мониторинг	80%
	книжный уголок, библиотека, зимний сад, огород, «живой	мониторинг	85%

	уголок» и др.);		
	предметно-пространственная среда ОУ обеспечивает условия для художественно-эстетического развития детей (помещения ОУ и участок оформлены с художественным вкусом; выделены помещения или зоны, оснащенные оборудованием и материалами для изобразительной, музыкальной, театрализованной деятельности детей);	Наблюдение, мониторинг	100
	предметно-пространственная развивающая среда ОУ является трансформируемой т.е. может меняться в зависимости от образовательной ситуации, в том числе, от меняющихся интересов и возможностей детей;	Наблюдение, мониторинг	80%
	предметно-пространственная развивающая среда ОУ является полифункциональной;	Наблюдение, мониторинг	80%
	предметно-пространственная развивающая среда ОУ является Вариативной;	Наблюдение, мониторинг	100%

Предметно развивающая среда групп разного возраста ориентирована на потребности детей, построена так, чтобы каждый ребенок в течение дня в детском саду мог найти себе увлекательное дело, занятие. Помещения групп оборудованы игровыми зонами, центрами, отражающими многообразие окружающего мира и развивающими сенсорные способности детей.

В группах создаются условия для самостоятельной деятельности детей на основе свободного выбора; обеспечивается баланс между дидактическим, игровым, спортивным и другим оборудованием; дидактический материал подбирается с учетом функциональности, качества, эстетичности, возможности активной и целенаправленной деятельности; в группах создаются музыкальные, театрализованные настольно-печатные, электронные игры например: куклы - многофункциональные по развитию коммуникативной культуры дошкольников, центры по реализации национально-региональных компонентов и условий для творческого развития дошкольников. В детском саду созданы условия для гармоничного развития детей дошкольного возраста. Центры детской активности во всех возрастных группах оборудованы и оснащены в соответствии с возрастными особенностями детей по направлениям работы основной образовательной программы детского сада и парциальных программ и требованиям ФГОС ДО.

Предметная среда, создаваемая в ДОУ в соответствии с требованиями ФГОС ДО и с учетом примерной основной общеобразовательной программы дошкольного образования, обеспечивает возможность педагогам эффективно развивать индивидуальность каждого ребенка с учетом его склонностей, интересов, уровня активности. В настоящее время стоит вопрос о необходимости открыть для педагогов возможность гибкого проектирования конкретной предметно-пространственной среды в соответствии с особенностями своей группы детей и возможностями детского сада. В рамках данного направления была преобразована предметно- развивающая среда: пересмотрено планирование и размещение уголков и центров для обеспечения свободного доступа детей к ним, обогатились уголки и центры для самостоятельной деятельности дошкольников, с целью обеспечения развивающего вариативного дошкольного образования, поддержки самостоятельности и детской инициативы. Созданы уголки уединения в группах. Приобретены и изготовлены руками педагогов и родителей новые игры для детей (сюжетно – ролевые игры в чемоданчике), пополнены игры по разделам математическое развитие и речевое. Разнообразие игрового материала обеспечивает насыщенность игровых центров, его периодическую сменяемость, появление новых предметов, стимулирующих игровую, двигательную, познавательную и исследовательскую активность детей.

В ДОУ оборудованы и функционируют:

- Музыкальный зал
- Физкультурный зал, бассейн
- Медицинский кабинет
- Кабинет логопеда
- Методический кабинет
- Кабинет психолога

Медицинское сопровождение детей осуществляет ГБУЗСО Верхнепышминской ЦГБ имени Бородина: медицинская сестра Щербакова Валерия Николаевна. В детском саду оборудован медицинский блок. В него входят:

- Рабочий кабинет, где проводится осмотр детей, индивидуальное консультирование родителей. В кабинете рабочие столы, стулья, шкафы-купе, полки для хранения медицинских карт, ростомер, магнитофон, увлажнитель воздуха.
- Процедурный кабинет – для прививок имеет холодильник для хранения медицинских препаратов, шкафы медицинские для лекарственных препаратов, процедурный стол, бактерицидную лампу, для переноски вакцины морозильный контейнер.
- Изолятор – кушетка, весы, ростомер.

Медицинский кабинет прошел лицензирование.

Пищеблок укомплектован полностью технологическим оборудованием. Имеющееся оборудование в рабочем состоянии, санитарные требования выполняются. Весь персонал пищеблока проучен и имеет допуск к работе.

Все помещения МАДОУ для проведения воспитательной и непосредственно образовательной деятельности с воспитанниками, а также обеспечения разнообразной двигательной активности и музыкальной деятельности детей обеспечены средствами обучения и воспитания, требованиям к которым соответствуют возрастным и индивидуальными особенностями развития детей.

Средства обучения и воспитания соответствуют принципу необходимости и достаточности для организации образовательной, коррекционной работы, медицинского обслуживания детей, методического оснащения воспитательно-образовательного процесса.

В целях создания единого коррекционно-развивающего пространства для организации работы с детьми и работы специалистов в детском саду имеются:

Кабинет логопедов: предназначен для индивидуальных занятий с детьми, консультаций родителей. Фронтальная работа с детьми ведется в групповых помещениях. В кабинете имеется рабочий стол педагога, шкаф для пособий, полки для демонстрационного материала, макеты и пособия по обучению детей грамоте и развитию речи, столы для работы детей, стулья детские, настенное зеркало с подсветкой, массажный стол и инструментарий для проведения артикуляционного массажа, шпателя, дидактические и методические пособия, фланелеграф, магнитная доска, дидактический материал по речевому развитию детей, разнообразные альбомы и слоговые таблицы, наборы картин и иллюстраций по темам. Кабинет в полной мере обеспечен методическими и дидактическими пособиями.

С детьми, консультаций с родителями, педагогами, кружковой работы. В кабинете есть шкаф для пособий, столы детские и мольберты, стол рабочий педагога, магнитофон. В распоряжении преподавателя образцы народных промыслов, муляжи, демонстрационный материал, поделочный материал, материал для занятий, дидактические игры, макеты, матрицы.

Педагог постоянно пополняет кабинет интересными пособиями и поделками. Оформлен стенд для знакомства детей с живописью и художниками, есть уголок «Наш Урал» для ознакомления детей с промыслами народов, бытом Урала. Много внимания педагог уделяет народным промыслам – есть макет улицы, старинной избы. Макеты Кремля, гор, «Круглый год», планеты. В фойе оформлен стенд «Россия», совместно с подготовительной группой реализован долгосрочный проект «Мы живем в России».

Кабинет психолога. В 2018 году переоборудован. Педагог – психолог ведет индивидуальные занятия с детьми, занятия подгруппой, индивидуальные консультации с родителями и педагогами. В кабинете рабочий стол, шкаф для пособий. Методическая и детская литература, наборы иллюстраций по эмоциональному развитию. Тесты по всем возрастам, дидактические игры, разрезные картинки. Игрушки дидактические, демонстрационный материал, консультативный материал. Есть оборудование для релаксации: подушки и цветная воздушная колонна. Оборудован уголок для психологической разгрузки и релаксации. Кабинет оборудован музыкальным центром, компьютером.

Частью коррекционно - развивающего блока является **выставочное помещение**. Где периодически проходят тематические выставки рисунков, поделок. Такие как: «Внимание – дорога», «Пожарная безопасность», «Простые правила», «Поделки своими руками», «Подарки своими руками», «Новогодние пожелания» и т.д.

Спортивный зал оснащен оборудованием для удовлетворения двигательной активности воспитанников и формирования физических качеств и умений. Мячи разных размеров, скакалки, обручи, гимнастические ленты и палки, скамейки и лестницы для ходьбы и перелезания, батуты, стойки баскетбольные, мишени для метания подвесные и напольные,

доски ребристые, коврики массажные, дуги для подлезания, наборы флажков, лент, косичек, кубиков, погремушек для проведения ОРУ, контейнеры по мелкий материал, стойка под физкультурное оборудование. Инструктором по физкультуре подобрана методическая литература, маски, картотека игр. Все оборудование качественное, разрешенное для использования в дошкольных учреждениях. Для музыкального сопровождения есть фортепиано, музыкальный центр.

График посещения спортивного зала расписан по минутам. Это и утренняя гимнастика (в теплое время года она проводится на улице), специально организованная деятельность воспитанников по группам, развлечения и спортивные праздники в соответствии с планом деятельности МАДОУ, во вторую половину дня в спортивном зале проходят занятия спортивной студии «Здоровей-ка» по профилактике осанки и плоскостопия.

В детском саду имеется **бассейн**, который посещают дети с 3 лет. Бассейн оборудован в соответствии с требованиями Сан ПиН. Состоит из нескольких помещений: коридора с диваном, скамейками для отдыха, цветочной зоной, информационным стендом для родителей. Раздевалки со шкафами, скамейками, зеркалом, кварцевой лампой. Туалет, душевая, рабочее помещение, помещение для хранения игрушек и пособий (надувные и резиновые игрушки, коврики, наклейки, доски для плавания, шайбы, коврики резиновые, надувные круги, нарукавники), бассейн, кабинета инструктора по плаванию с методической литературой и пособиями. Инструктор по плаванию использует в работе разные виды занятий: сюжетные, тренировочные, соревновательные, спортивные праздники и развлечения. Традицией стало проведение в бассейне спортивных соревнований детей подготовительных групп. Около помещений спортивного зала и бассейна созданы два музея. «Музей спорта» имеет своей целью пропаганду здорового образа жизни, смена экспозиций музея позволяет узнать интересные сведения о таких спортивных снарядах как мяч, коньки, клюшки, лыжи, ракетки их разнообразии, играх, принятых в России и за рубежом с этими предметами. «Музей воды» рассказывает воспитанникам о круговороте воды в природе, превращении капельки, использовании водных ресурсов человеком.

Музыкальный зал используется для проведения непосредственно образовательной деятельности с воспитанниками, показа театров, развлечений, проведение утренников, родительских собраний. В зале есть фортепиано, музыкальный центр, ширма для показатеатра, резной домик для инсценировок. Тумбочки для атрибутов, театральный сундучок, куклы для показа театра. Оборудован подиум, который используется как сцена и элемент украшения зала, ширма для показа театра. В музыкальном зале оборудован стенд «Наши достижения». Маски, платочки, ленты, венки для танцев, и т.д. Для музыкальных руководителей оборудован кабинет: есть рабочие столы, стулья, полка под цветы, шкафы для пособий. Педагогами сделана подборка записей народной, классической и современной музыки, музыкальных инструментов, музыкально - дидактические игры, атрибуты для оформления музыкального зала, методической литературы, разработаны сценарии праздников и развлечений, есть портреты композиторов и писателей. Музыкальные руководители составили рабочие программы, помимо реализации основной программы каждая из них имеет свое направление в работе. В детском саду ежегодно проводится неделя «Музыкальное утро» - где дошкольники знакомятся с композиторами и их творчеством. Знакомство с традициями русского народа поддерживается во время проведения праздников развлечений: «Осенины», «Рождественские гадания», «Масленица». Для детей раз в месяц проводятся музыкальные спектакли силами педагогов детского сада и воспитанников.

Методический кабинет отремонтирован в 201 году. Он является рабочим кабинетом заместителя заведующей по ВО работе, центром помощи педагогам, зоной отдыха педагогов, служит для проведения консультаций, педагогических советов, родительских собраний. В нем размещена методическая и справочная детская художественной литературы, периодические издания. Весь методический и наглядный демонстрационный материал систематизирован и распределен по разделам программы.

Документация представлена программами, годовыми планами, аналитическими материалами, материалами по аттестации педагогов, консультационными материалами, протоколами педагогических советов, диагностикой и материалами по контролю, педагогическому опыту.

Все группы имеют групповое помещение, спальни, приемные, помещения для проведения гигиенических процедур. Для групп раннего и младшего возраста предусмотрен отдельный вход. В группах просматривается зонирование (зона для занятий и приема пищи), секционная мебель, дидактические столы, уголки природы. В группах старшего возраста оборудованы речевые зоны, зоны для занятий творчеством и спортом. Оборудованы исследовательские уголки, уголки уединения, интеллектуальные. Игрушки подобраны в соответствии с возрастом, требованиями и имеют сертификаты допуска. Оборудованы уголки для подвижных, спокойных и сюжетных игр детей, игр с песком и водой (младший возраст). Есть уголки театрализованной деятельности и книжные уголки. Столы и стулья подобраны в соответствии с ростовыми показателями детей.

Вся мебель подобрана в соответствии с ростовыми показателями детей. Во всех группах есть магнитолы или музыкальные центры. Все группы второго этажа имеют телевизоры (6) с возможностью подключения флеш карты. В спальнях оборудованы места для дневного сна детей, оборудовано рабочее место педагога. Весь методический и дидактический материал демонстрационный и раздаточный расположен в шкафах для пособий в спальне. В приемных расположены индивидуальные шкафы для детской одежды, информационные родительские уголки, изготовленные педагогами, ширмы с консультациями для родителей, стенды с детскими работами. В помещениях детского сада можно ознакомиться с правилами пожарной безопасности, дорожного движения, увидеть выставку работ воспитанников, ознакомиться с коллективом детского сада, направлениями работы педагогов, их достижениями, больше узнать о здоровье детей и профилактике заболеваний. Стенды «Детский сад территория детства» расскажут о самом интересном, что прошло в детском саду в течение месяца. Исследовательская деятельность воспитанников, праздники, соревнования, игровая деятельность — вот неполный список того, с чем могут познакомиться родители и гости детского сада. Два стенда «ОКНО» рассказывают о новостях спорта и помогают родителям преодолеть кризисные ситуации в жизни ребенка. С нормативными актами и приказами, регламентирующими деятельность детского сада можно познакомиться на стенде, рядом с кабинетном заведующего.

Основные критерии оценки материально-технического обеспечения ООП ДО

	Показатели/ критерии	измерение	оценка
1	соответствие средств обучения и воспитания возрастным и индивидуальным особенностям развития детей;	мониторинг средства обучения и воспитания детей	100%
2	обеспеченность ООП ДО учебно-методическими комплектами, оборудованием, специальным оснащением;	мониторинг учебно-методического обеспечения	90%
3	соответствие материально-	мониторинг	100% отсутствие

	технических условий требованиям пожарной безопасности;	материально-технического обеспечения	предписании Госпожнадзора.
4	соответствие материально-технических условий требованиям СанПин;	мониторинг материально-технического обеспечения	100% выполнение предписаний Роспотребнадзора
5	соответствие предметно-пространственной среды требованиям ООП ДО.	мониторинг средства обучения и воспитания детей	90%

В детском саду воспитателями проведен мониторинг развивающей среды в соответствии с рекомендациями ФГОС ДО. В течение 2018 года развивающая среда групп дополнена в соответствии с рекомендациями. Все педагоги творчески относятся к оформлению групп, принимают активное участие в смотрах-конкурсах.

4.2.8. Оценка участия воспитанников в мероприятиях различного уровня.

Одним из показателей качества образования является участие воспитанников, а мероприятиях как детского сада, так и городского уровня, регионального. в детском саду с воспитанниками реализованы: «Осенние посиделки» интегрированное занятие для детей младшие группы, «Берегите хлеб» старшая группа, «Краски осени» музыкально-литературный вечер, «По щучьему велению» «Колобок» драматизация сказок, проект «Пейте дети молоко – будьте здоровы» 2 мл. группа, «Права детей» – развлечение, Театры «Капризка», «Руковичка», Сказка про Машу и медведя (ПДД), Мюзикл «Тетя кошка приглашает», «Зимний вечер у камина» музыкально-литературная гостиная. В отчетном учебном году воспитанники активно участвовали в мероприятиях: на уровне МАДОУ конкурсы «Диковинки с грядки», «Елочная фантазия», «Подарок маме», и т.д. участие приняли 122 человека (49%). На муниципальном уровне дети принимали участие в спартакиаде «Здоровое поколение», конкурсе стихов, фестивале лего конструирования, театральном фестивале - 85 детей (34%), региональном уровне 17 детей (7%) это в основном конкурсы рисунков.

Детский сад является активным участником конкурсов и фестивалей. В течение года педагоги и воспитанники детского сада приняли участие в различных мероприятиях.

Воспитанники представляют детский сад на всех уровнях, в городских, муниципальных конкурсах занимают призовые места. Все участники конкурсов награждаются дипломами и памятными подарками. В следующем учебном году следует уделить большее внимание качеству подготовки воспитанников к спортивным мероприятиям, участию детей в интеллектуальных олимпиадах разного уровня.

4.3. Результаты анкетирования родителей о качестве предоставляемых образовательных услуг

Работа с родителями в течение учебного года проходила в разных формах:

***Анкетирование:** «Анкета для родителей младшей группы. Давайте знакомиться», «Активный ребенок – ресурс или забота», «Права ребенка», «Удовлетворённость работой ДОУ». «Качество образовательных услуг».

Всего участие в анкетировании приняли родители 11 групп. Количество розданных анкет – 200. Родители, принявшие участие в анкетировании - 1. Следующие результаты:

- доля получателей услуг, положительно оценивающих доброжелательность и вежливость работников организации, – 81 процент;
- доля получателей услуг, удовлетворенных компетентностью работников организации, – 72 процента;
- доля получателей услуг, удовлетворенных материально-техническим обеспечением организации, – 65 процентов;
- доля получателей услуг, удовлетворенных качеством предоставляемых образовательных услуг, – 84 процента;
- доля получателей услуг, которые готовы рекомендовать организацию родственникам и знакомым, – 92 процента.

Анкетирование родителей показало высокую степень удовлетворенности качеством предоставляемых услуг. Пожелания родителей улучшение материально –технической базы (прогулочные участки), увеличение количества платных образовательных услуг, более широкая информированность о ребенке.

5.Оценка кадрового обеспечения.

Филиала «Детский сад № 43» укомплектован педагогическими кадрами в соответствии со штатным расписанием на 100%. Общее число педагогов в детском саду - 30, состав администрации 3 единицы. Все педагоги проходят курсы повышения квалификации не реже чем, один раз в три года. Повышение квалификации осуществляется через прохождение курсов на базе Уральского государственного педагогического университета, Института развития регионального образования, семинаров методических объединений, проводимых по линии Управления образования г.о. Верхняя Пышма, участия педагогов в творческих группах и самообразовании педагогов.

	Показатели /критерии	измерение	оценка
	соответствие квалификации педагогических работников требованиям, установленным в Едином квалификационном	мониторинг	100% педагогов. 82,0% высшее педагогическое,

	<p>справочнике должностей руководителей, специалистов и служащих;</p>		<p>18,0% среднее-специальное.</p>
	<p>соответствие квалификации учебно-вспомогательного персонала требованиям, установленным в Едином квалификационном справочнике должностей руководителей, специалистов и служащих;</p>	<p>мониторинг</p>	<p>100% сотрудников. 69 % высшее 29 % среднее-специальное 2% среднее.</p>
	<p>соответствие должностей педагогических работников содержанию ООП ДО</p>	<p>Анализ ООП, штатное расписание</p>	<p>22 воспитателя 2 учителя –логопеда 2 муз. руководителя 2 инструктора по физической культуре 1 психолог</p>
	<p>профильная направленность квалификации педагогических работников в соответствии с занимающей должностью;</p>	<p>Тарификация</p>	<p>Соответствует 16% высшая к.к. 23% первая к.к. 49% соответствие занимаемой должности 12% нет категории</p>
	<p>отсутствие вакансий;</p>		<p>Штат набран полностью</p>
	<p>способность педагогических работников обеспечивать</p>	<p>Контроль анкетирование</p>	<p>96% педагогов</p>

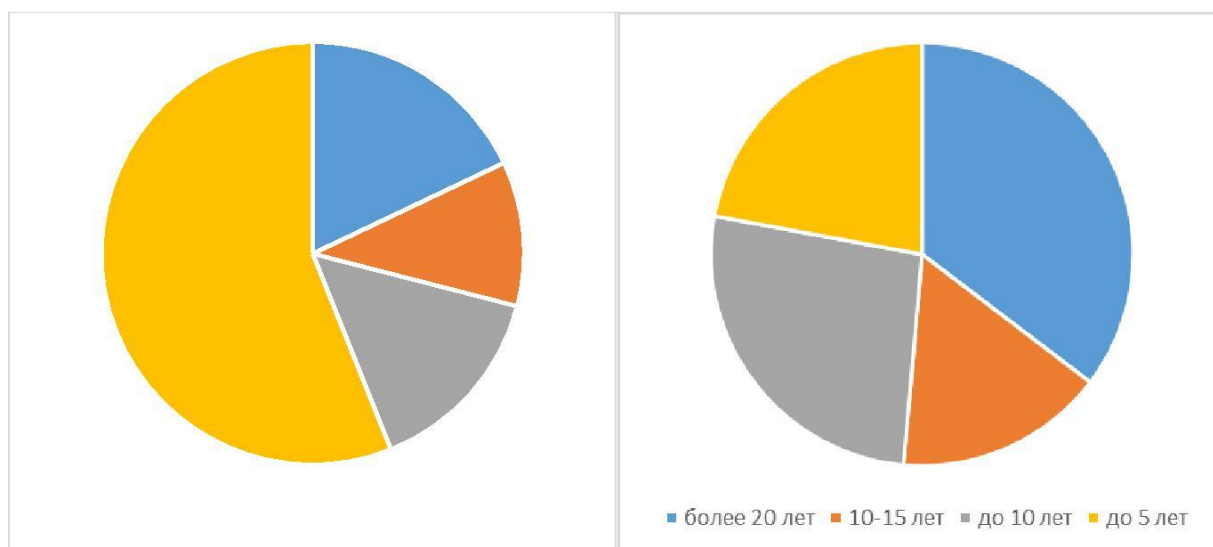
эмоциональное благополучие детей;		
способность педагогических работников обеспечивать поддержку индивидуальности и инициативы детей;	Контроль анкетирование	93% педагогов
способность педагогических работников устанавливать правила взаимодействия в разных ситуациях;	Контроль анкетирование	95% педагогов
способность педагогических работников к построению вариативного образования, ориентированного на	Анализ деятельности педагога	96% педагогов

Коллектив детского сада достаточно стабилен:

Распределение по стажу работы:

вспомогательный персонал

педагогического персонала



Вместе с тем надо отметить, что наряду с педагогами, имеющими высокий профессиональный уровень, в коллективе есть молодые, творческие педагоги с большим потенциалом и способностями. Расстановка кадров осуществляется так, что в группе работает один педагог с большим стажем работы и молодой педагог. Так, все педагоги со стажем работы более 15 лет являются наставниками и передают накопленный опыт молодым педагогам.

У педагогов МАДОУ «Детский сад № 6» развиты профессионально значимые компетенции, необходимые для решения образовательных задач развития детей раннего и дошкольного возраста с учетом возрастных и индивидуальных особенностей их развития.

Пед. коллектив	Высшая квалификационная категория	Первая квалификационная категория	Соответствие должности	Нет квалификационной категории
Проценты	16%	23%	49 %	12%
Воспитатели	2	7	13	3
Специалисты	3	0	2	0

В соответствии с требованиями законодательства все педагоги проходят курсы повышения квалификации не реже чем один раз в три года. Повышение квалификации осуществляется через прохождение курсов на базе Уральского государственного педагогического университета, Института развития регионального образования, семинаров, проводимых по линии Управления образования города, участия педагогов в творческих группах и самообразование педагогов. Разработан перспективный план повышения квалификации педагогических работников с учетом введения ФГОС дошкольного образования. План повышения квалификации реализован на 100%. настоящее время продолжают свое образование в вузах 2 педагога.

В ОУ созданы условия для прохождения курсов повышения квалификации в 2018 году 18 человек, по ФГОС ДО курсы пройдены у 100% педагогов. Наиболее востребованы у педагогов курсы: инклюзивное образование, по организации дополнительных услуг (лего, новые технологии работы с дошкольниками).

Участие педагогов в конкурсах и иных мероприятиях

В 2018 году в детском саду прошли конкурсы «Уголок самостоятельной художественной деятельности в группе», «Развитие математически способностей детей» выставка поделок детей и родителей: «Мои уникальные способности», «Подарок маме», фотовыставка «Вот, как я могу», городской конкурс «Поделки из LEGO».

Открытые просмотры педагогической деятельности к педагогическим советам:

нестандартный подход к оформлению центров самостоятельной творческой деятельности воспитанников; соответствие уголков безопасности возрасту воспитанников, открытые

просмотры итоговых занятий во всех группах; педагоги детского сада делились опытом работы с педагогами города в рамках, выбранных по самообразованию тем.

Таким образом, все педагоги детского сада имеют специальное образование, повышение квалификации проходят раз в три года, 100% проучены по ФГОС ДО, все педагоги являются активными участниками педагогических мероприятий детского сада и города, четыре педагога представили в этом году свой опыт работы на городских мероприятиях.

Детский сад полностью укомплектован педагогами и младшим обслуживающим персоналом.

6. Оценка учебно-методического обеспечения

Учебно-методическое обеспечение процесса обучения - это совокупность методических учебных материалов, используемых в процессе обучения. Образовательная деятельность в дошкольном учреждении строится на основе образовательной программы дошкольного образования. Для эффективного решения образовательных задач по пяти образовательным областям используются программы, технологии, методические пособия.

Педагогические работники имеют право на бесплатное пользование следующими методическими услугами:

- использование методических разработок, имеющихся в Учреждении;
- методический анализ результативности образовательной деятельности по данным различных измерений качества образования;
- помощь в разработке учебно-методической и иной документации, необходимой для осуществления профессиональной деятельности;
- помощь в освоении и разработке инновационных программ и технологий;
- участие в конференциях, проблемных и тематических семинарах, методических объединениях, творческих лабораториях, групповых и индивидуальных консультациях, педагогических чтениях, мастер-классах, методических выставках, других формах методической работы;
- получение методической помощи в осуществлении экспериментальной и инновационной деятельности.

Для получения методической помощи педагогический работник может обратиться к заведующему Учреждения, заместителю заведующего по ВОр. Педагогическим работникам по их запросам выдаются во временное пользование учебные и методические материалы, находящиеся в методическом кабинете. Выдача педагогическим работникам во временное пользование учебных и методических материалов осуществляется зам зав по ВОр. В методическом кабинете подобраны серии картин по различным направлениям, демонстрационный материал к занятиям, материал для консультирования родителей и т.д.

В ОУ осуществляется подписка на периодические издания: журнал «Дошкольное воспитание», журнал «Дошкольное образование», журнал «Управление ДОУ с комплектом» («Управление ДОУ с приложением», «Методист ДОУ», «Инструктор по физкультуре», «Медработник ДОУ»), журнал «Школьный психолог», журнал «Музыкальная палитра». В методическом кабинете собрана библиотека методической литературы и периодической печати. Методическая литература классифицирована по направлениям педагогической деятельности, составлен библиографический каталог.

Библиотечный фонд ежегодно пополняется периодической печатью по дошкольному образованию, методической литературой. Вывод: обеспеченность учебно-методической литературой составляет 85%. Необходимо пополнять учебно-методическую базу образовательного учреждения программно-методическим обеспечением в соответствии с ФГОС.

7. Оценка библиотечно- информационного обеспечения

В ДОУ функционирует библиотека, расположенная в методическом кабинете. Библиотечный фонд укомплектован методическими и периодическими изданиями по всем входящим в реализуемую ДОУ основную образовательную программу модулям. Учебные издания, используемые при реализации образовательной программы дошкольного образования, определяются дошкольным учреждением, с учетом требований ФГОС ДО. Бесплатный доступ педагогических работников к образовательным, методическим и научным услугам Учреждения через сеть Интернет осуществляется по составленному графику с компьютера, установленного в методическом кабинете, а также с личных компьютеров через созданную единую электронную почту для педагогов Учреждения. Педагогическим работникам обеспечивается доступ к следующим электронным базам данных: · профессиональные базы данных; · информационные справочные системы; · поисковые системы; · электронная библиотека Учреждения В методическом кабинете имеется доступ к электронной библиотеке ДОУ, в которой сосредоточены в электронном формате печатные издания по различным образовательным областям образовательной программы дошкольного образования, перечень ресурсов, размещённых в Интернет, интересных для педагогов и родителей дошкольного образовательного учреждения. Ведется работа над пополнением фонда электронной библиотеке.

Составлены каталоги библиотечного фонда. Подобрана библиотека детской литературы, энциклопедий и справочников. В дальнейшем необходимо пополнять библиотечный фонд выходящими в печати новыми пособиями и методической литературой в соответствии с современными требованиями.

8. Оценка материально-технического, медико-социальных условий пребывания

воспитанников в ДОУ.

В создание комфортной образовательной среды немаловажную роль играет материально-техническое обеспечение, которые ежегодно обновляется и пополняется. В июне – августе месяце 2018 года был проведен текущий ремонт. Произведена замена оконных блоков в 2 группах. Произведена замена 3 дверей (запасные выходы у центрального входа и подвал). Произведён частичный ремонт кровли. Прогулочные участки пополнены песочницами, горками, малыми архитектурными формами.

Постоянно пополняется оборудование для сюжетно-ролевых, подвижных и спортивных игр на улице. На участках имеется физкультурное оборудование для ходьбы, упражнениях в равновесии, лестницы, качели. На каждом участке есть цветник. Участки разделены зеленой зоной. На территории детского сада оборудована экологическая тропа. Имеется «Птичий столб» с кормушкой. Оборудована зона отдыха, изготовлены скульптуры малых форм: осьминог, змейка, леопард, бабочка. Оборудован огород, создана метеостанция для наблюдения детей за погодой. Имеется спортивная площадка с прыжковой ямой, лестницами для лазания, полосой препятствий, паутинка для перешагивания. На территории сделана разметка для бега детей.

Оборудован «перекресток безопасности» для обучения детей правилам дорожной безопасности. в течение учебного года было дополнительно приобретено спортивное оборудование для зала и групп, дидактические игры, детская литература. Хозяйственные товары (посуда, миксер и т.д.), мебель для нужд детского сада и воспитанников приобретались в соответствии с выделенными средствами. Заменены окна в 2 группах (8,11)и. Обновлен интерьер групп (детская мебель, шторы для групп и спальни, покрывала в спальню).

Произведена замена матрасов в 2 группах, приобретены новые одеяла. Сделан ремонт методического кабинета с обновлением мебели.

В детском саду имеется пять компьютеров с выходом в Интернет, четыре принтера (МФУ), мультимедийные проекторы 2 штуки, в семи группах и фойе детского сада имеются телевизоры, во всех группах магнитолы.

Вывод: в учреждении созданы оптимальные условия для организации образовательного процесса. Работают квалифицированные и творческие педагоги. Оборудование, игровой материал, методическое обеспечение во всех группах представлены в достаточном количестве. Физкультурный и музыкальный зал, кабинеты специалистов оборудованы в соответствии с требованиями ФГОС ДО. Игровой материал находится в постоянном свободном доступе для стимулирования воспитанников, как для организованной, так и для самостоятельной деятельности. Широко представлены сюжетно ролевые игры в соответствии с возрастом детей. Познавательная активность стимулируется за счет наполнения различных зон, в том числе исследовательской. Оборудование подобрано с учетом развития ребенка на каждом возрастном этапе, отвечает требованиям СанПиН, педагогическим и эстетическим требованиям.

Положительное влияние на развитие воспитанников оказывает: тесное сотрудничество в работе воспитателей, специалистов, руководителей, родителей; использование приемов педагогических технологий, технологии проектов и индивидуального подхода к детям.

Наряду с положительными моментами, стоит отметить низкий уровень подготовки детей к городским мероприятиям (спартакиада), недостаточность оборудования прогулочных участков (замена старого оборудования на современное).

Возможный путь решения этих задач — это системный контроль за работой специалистов детского сада. Организация конкурса по оформлению участков в летний период.

ПОКАЗАТЕЛИ
ДЕЯТЕЛЬНОСТИ ДОШКОЛЬНОЙ ОБРАЗОВАТЕЛЬНОЙ ОРГАНИЗАЦИИ,
ПОДЛЕЖАЩЕЙ САМООБСЛЕДОВАНИЮ

№ п/п	Показатели	Единица измерения	Значение показателей
1.	Образовательная деятельность		
1.1	Общая численность воспитанников, осваивающих образовательную программу дошкольного образования, в том числе:	человек	
1.1.1	В режиме полного дня (8-12 часов)	человек	260
1.1.2	В режиме кратковременного пребывания (3-5 часов)	человек	0
1.1.3	В семейной дошкольной группе	человек	0
1.1.4	В форме семейного образования с психолого-педагогическим сопровождением на базе дошкольной образовательной организации	человек	0
1.2	Общая численность воспитанников в возрасте до 3 лет	человек	20
1.3	Общая численность воспитанников в возрасте от 3 до 8 лет	человек	240
1.4	Численность/удельный вес численности воспитанников в общей численности воспитанников, получающих услуги присмотра и ухода:	человек/%	
1.4.1	В режиме полного дня (8-12 часов)	человек/%	260
1.4.2	В режиме продленного дня (12-14 часов)	человек/%	0
1.4.3	В режиме круглосуточного пребывания	человек/%	0
1.5	Численность/удельный вес численности воспитанников с ограниченными возможностями здоровья в общей численности воспитанников, получающих услуги:	человек/%	
1.5.1	По коррекции недостатков в физическом и (или) психическом развитии	человек/%	0
1.5.2	По освоению образовательной программы дошкольного образования	человек/%	40
1.5.3	По присмотру и уходу	человек/%	0
1.6	Средний показатель пропущенных дней при посещении дошкольной образовательной организации по болезни на одного воспитанника	день	35
1.7	Общая численность педагогических работников, в том числе:	человек	
1.7.1	Численность/удельный вес численности педагогических работников, имеющих высшее образование	человек/%	30/74
1.7.2	Численность/удельный вес численности педагогических работников, имеющих высшее образование педагогической направленности (профиля)	человек/%	30/49
1.7.3	Численность/удельный вес численности педагогических работников, имеющих среднее	человек/%	30/26

	профессиональное образование		
1.7.4	Численность/удельный вес численности педагогических работников, имеющих среднее профессиональное образование педагогической направленности (профиля)	человек/%	30/26
1.8	Численность/удельный вес численности педагогических работников, которым по результатам аттестации присвоена квалификационная категория, в общей численности педагогических работников, в том числе:	человек/%	
1.8.1	Высшая	человек/%	30/13
1.8.2	Первая	человек/%	30/19,4
1.9	Численность/удельный вес численности педагогических работников в общей численности педагогических работников, педагогический стаж работы которых составляет:	человек/%	
1.9.1	До 5 лет	человек/%	30/16
1.9.2	Свыше 30 лет	человек/%	30/12
1.10	Численность/удельный вес численности педагогических работников в общей численности педагогических работников в возрасте до 30 лет	человек/%	30/13
1.11	Численность/удельный вес численности педагогических работников в общей численности педагогических работников в возрасте от 55 лет	человек/%	30/16
1.12	Численность/удельный вес численности педагогических и административно-хозяйственных работников, прошедших за последние 5 лет повышение квалификации/профессиональную переподготовку по профилю педагогической деятельности или иной осуществляемой в образовательной организации деятельности, в общей численности педагогических и административно-хозяйственных работников	человек/%	30/100
1.13	Численность/удельный вес численности педагогических и административно-хозяйственных работников, прошедших повышение квалификации по применению в образовательном процессе федеральных государственных образовательных стандартов в общей численности педагогических и административно-хозяйственных работников	человек/%	30/100
1.14	Соотношение "педагогический работник/воспитанник" в дошкольной образовательной организации	человек/человек	55/260
1.15	Наличие в образовательной организации следующих педагогических работников:		
1.15.1	Музыкального руководителя	да/нет	да
1.15.2	Инструктора по физической культуре	да/нет	да
1.15.3	Учителя-логопеда	да/нет	да
1.15.4	Логопеда		да
1.15.5	Учителя-дефектолога	да/нет	нет

1.15.6	Педагога-психолога		да
2.	Инфраструктура		
2.1	Общая площадь помещений, в которых осуществляется образовательная деятельность, в расчете на одного воспитанника	кв.м.	2,64
2.2	Площадь помещений для организации дополнительных видов деятельности воспитанников	кв.м.	3,6
2.3	Наличие физкультурного зала	да/нет	да
2.4	Наличие музыкального зала	да/нет	да
2.5	Наличие прогулочных площадок, обеспечивающих физическую активность и разнообразную игровую деятельность воспитанников на прогулке	да/нет	да

**ДОКУМЕНТ ПОДПИСАН
ЭЛЕКТРОННОЙ ПОДПИСЬЮ**

СВЕДЕНИЯ О СЕРТИФИКАТЕ ЭП

Сертификат 603332450510203670830559428146817986133868575784

Владелец Чужова Нина Михайловна

Действителен с 01.06.2021 по 01.06.2022